

# L'HERMINE

Numéro 160

Novembre-Décembre 2007

Bulletin de la Société zoologique de Genève

Tirage : 400 ex.

## Rédaction

C. Charvet, Muséum  
d'histoire naturelle,  
c.p. 6434, 1211 GE 6  
corinne.charvet@  
ville-ge.ch

Le siège de la Société  
se trouve au Muséum  
d'histoire naturelle de  
Malagnou

Les réunions ont lieu  
le second mardi du  
mois à 20h00, sauf en  
janvier, juillet et août

Prochain délai  
rédactionnel:  
15 janvier 2008

Impression  
Muséum d'histoire  
naturelle

Parution:  
9 fois par an.

CCP 12-13106-1  
www.zool-ge.ch

Mardi 13 novembre à 20h

## Conservation de la huppe dans la plaine valaisanne Antoine Sierro

La Huppe fasciée reste toujours une espèce menacée en Europe centrale. Fréquente autrefois dans les vergers du Valais, elles s'est fortement raréfiée durant la deuxième moitié du XX<sup>e</sup> siècle avec l'intensification des pratiques agricoles.

Au début des années quatre-vingts, seule une dizaine de couples de huppés se reproduisait dans la région de Fully-Saillon. A cette époque, les huppés nichaient principalement sur le bas coteau, faute de cavités en plaine. Le succès reproducteur des couples était très faible et la survie de la population semblait menacée à long terme. Les recherches menées sur le régime alimentaire ont montré l'importance des courtilières dans l'alimentation de la huppe. Ces insectes habitant exclusivement les sols de plaine, les huppés faisaient des

allers-retours coûteux entre le coteau et la plaine. Il fallait donc essayer de faire nicher les huppés dans les cultures intensives de la plaine. Les huppés de la région de Fully ont tout de suite accepté les nichoirs posés dans les vergers intensifs de la plaine et la population a augmenté rapidement.

Entre 2000-2003, le concept « nichoir » a été étendu à la plaine du Rhône entre Martigny et Sierré et dans le Haut-Valais jusqu'à Tourtemagne. Cette campagne de pose de nichoirs (n= 650), lancée par la Station ornithologique suisse, a été soutenue par les Services de l'agriculture et de la Forêt et du Paysage du canton du Valais. En cinq ans, la population a plus que triplé; chaque année c'est près de 140 pontes qui ont lieu et près de 600 jeunes qui quittent nos nichoirs. Toutefois, avec l'augmentation de la densité de huppés, des mécanismes d'autorégulation se sont mis en place et le succès de reproduction tend à diminuer. Les huppés n'ont pas colonisé les cultures herbagères de la plaine du Haut-Valais, qui est moins favorable à la courtilière que les zones d'arboriculture.

Ce travail illustre que la compréhension des contraintes écologiques d'une espèce permet d'agir concrètement en faveur d'une espèce rare, même dans un environnement a priori défavorable.

Antoine Sierro  
Station ornithologique suisse  
Antenne Valais, Salquenen



Photo © P. Keusch

**La conférence du mois au Muséum d'histoire naturelle**

## La huppe fasciée sur La Côte vaudoise

Depuis 2006, la Station ornithologique suisse et l'ASPO ont lancé le programme de protection de la huppe fasciée sur La Côte vaudoise, au bord du Léman. L'objectif est de mieux connaître l'espèce et de favoriser sa population dans cette région.

La huppe fasciée, espèce aujourd'hui menacée en Suisse, figure dans la liste des espèces prioritaires définies par l'ASPO et la Station ornithologique suisse. Pour la période de 2006 à 2010, un plan d'action a été établi pour tenter de redynamiser les populations restantes. La région concernée se situe entre Nyon et Aubonne et jusqu'à Lavigny, sur La Côte vaudoise.

Yves Menétrey s'occupe de ce projet sur le terrain. Pour atteindre les objectifs fixés, 360 nichoirs ont été posés. D'autre part, il faut localiser les huppés et comprendre leurs habitudes alimentaires et de reproduction. Yves Menétrey sillonne la région chaque jour d'avril à août depuis le lever du jour. En 2006, 16 territoires avaient été trouvés dont 6 nidifications certaines. Cette année, les chiffres ont augmenté: 21 territoires dont 14 nidifications. Une seule reproduction a eu lieu dans un nichoir. Pour Yves Menétrey, «l'occupation des nichoirs va augmenter ces prochaines années». Les sites de nidification se situent dans les zones boisées en dessus des vignes et les oiseaux descendent chercher leur nourriture (surtout courtilières, lézards, vers) dans le vignoble. L'étourneau est l'un des «squatters» le plus fréquent des nichoirs à huppés. En posant 2 ou 3 nichoirs simultanément au même endroit, on garantit à la huppe une place vacante, l'étourneau n'étant pas sociable. L'année prochaine, il sera intéressant de voir si l'offre en nichoirs intéresse un nombre croissant de couples de huppés.



Signalez vos huppés et envoyer un mail à  
Yves Menétrey:  
yves.menetrey@oiseau.ch

Culoz, Ain, avril 2004.  
Photos Samy Mayor  
(www.natureimage.ch)

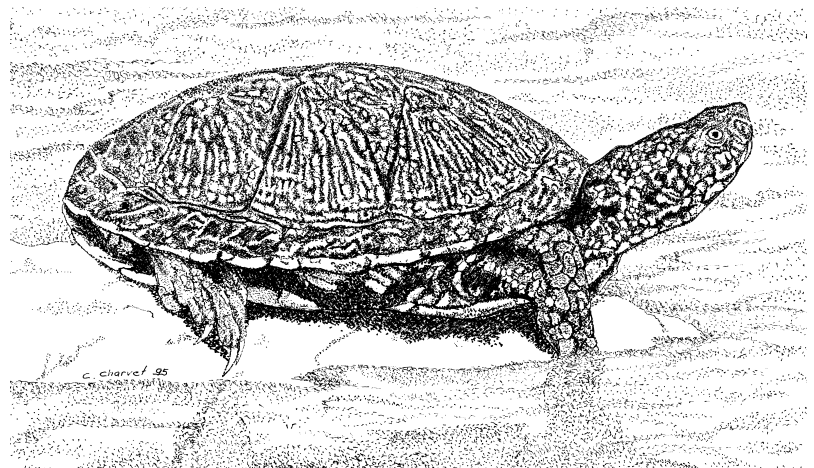
Birdlife 9.2007

### Colloque du Karch

Samedi 1<sup>er</sup> décembre 2007, Fribourg  
Départ place Bordier à Versoix à 7h45. Retour 18h30  
Annoncez-vous à Michel Jaussi (jaussim@mac.com ou 078 678 51 84)

#### Programme provisoire

- le crapaud vert (télémetrie)
- la salamandre noire
- le triton lobé à GE (J. Thiébaud)
- les clades de vipère péliade
- le castor et les amphibiens
- les habitats de la tesselée et de la vipérine au bord du Léman
- la cistude au Tessin



### Exposition

Jusqu'au 31 décembre

Une expo au Juraparc, entre Vallorbe et Le Pont. L'occasion d'une belle promenade (les couleurs de l'automne sont superbes) et d'observer bisons, loups et ours.

Le parc est ouvert de 9 h. du matin jusqu'à la tombée de la nuit. Le week-end le restaurant sert non-stop; pendant la semaine, service de 11h30 à 14h et dès 18h30. Le lundi et le mardi, le restaurant ferme à 18h.

L'occasion donc de découvrir quelques œuvres de Pierre Baumgart, Maxime Pastore, Bernard Reymond et Vital Rebsamen.



Pierre Baumgart



Pierre Baumgart



Vital Rebsamen



Bernard Reymond



Maxime Pastore

A renvoyer à  
Edmond Guscio  
37, rue du 31 Décembre  
1207 Genève

- s'inscrit pour l'excursion du .....
- Je dispose d'un véhicule et offre ..... places
- Je demande ..... places dans un véhicule

Attention au lieu et à l'heure du rendez-vous.

Précisez bien les dates.

Corrigez votre adresse si nécessaire et indiquez  
votre téléphone: .....

Nom, prénom .....

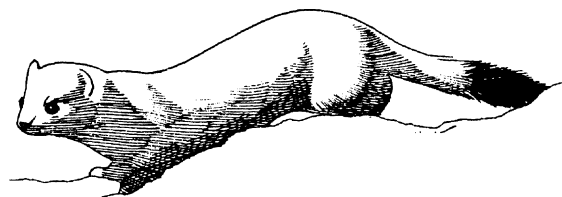
Adresse .....

Localité.....

**Changement**

**d'adresse:**

Corinne Charvet  
Muséum histoire nat.  
c.p. 6434  
1211 Genève 6



Guide : Edmond Guscio

**Dimanche 18 novembre : des Bains des Pâquis à la Pointe-à-la-Bise**  
**Dimanche 9 décembre : le long des quais jusqu'au Jardin botanique**  
**Rendez-vous : à 9h, jetée des Pâquis, retour vers 13h30**

Comme lors de chaque saison hivernale, nous longerons le bord du lac afin d'observer des espèces d'oiseaux hivernants et migrateurs tels que les multiples fuligules, les grèbes à cou noir et huppés, les garrots à œil d'or et les harles huppés parmi d'autres.

*Prévoir jumelles, longue-vue, et habits très chauds. Promenades à pied et en voiture jusqu'à la Pointe à la Bise ou vers le Jardin Botanique.*

Vérifiez bien le lieu et l'heure du rendez-vous. Inscrivez-vous au moyen du talon ci-contre (au moins trois jours à l'avance par courrier A), ou par téléphone en laissant un message au 022 735 25 02 (environ un jour à l'avance), en précisant l'/les excursion(s), votre numéro de téléphone et si vous avez des places disponibles en covoiturage. Vous ne serez rappelé qu'en cas d'annulation. Les sorties ont normalement lieu par tous les temps.

E. Guscio

*Les excursions de la SZG sont organisées bénévolement et sont ouvertes aux membres uniquement. Pour des sorties supplémentaires, nous vous conseillons la libellule (<http://www.lalibellule.ch/>), un groupe de biologistes qui organisent des excursions de qualité, ou encore le Centre Pro Natura de la Pointe-à-la-Bise.*

Vous voulez recevoir votre Hermine en couleur...

... contribuer à faire diminuer les frais de port et la consommation de papier

... recevoir votre Hermine plus rapidement

N'hésitez plus et communiquez-moi votre adresse électronique pour rejoindre la centaine de membres qui a déjà adopté cette solution.

L'Hermine peut également être consultée sur le site de la SZG ([www.zool-ge.ch](http://www.zool-ge.ch))

Et n'oubliez pas que les pages de l'Hermine sont à vous et que vous pouvez aussi contribuer à les remplir !

[corinne.charvet@ville-ge.ch](mailto:corinne.charvet@ville-ge.ch)