

# L'HERMINE

Numéro 170

Mars 2009

Bulletin de la Société zoologique de Genève

Tirage : 400 ex.

## Rédaction

C. Charvet, Muséum  
d'histoire naturelle,  
c.p. 6434, 1211 GE 6  
corinne.charvet@  
ville-ge.ch

Le siège de la Société  
se trouve au Muséum  
d'histoire naturelle de  
Malagnou

Les réunions ont lieu  
le second mardi du  
mois à 20h00, sauf en  
janvier, juillet et août

Prochain délai  
rédactionnel:  
15 mars 2009

Impression  
Muséum d'histoire  
naturelle

Parution:  
9 fois par an.

CCP 12-13106-1  
www.zool-ge.ch

Mardi 10 mars à 20h

## Honneur aux grues Bernard Chappatte, Gérald Hoiler & Michel Jaussi

Le dernier film de Bernard Chappatte sur les Grues en Champagne et deux diaporamas de Gérald Hoiler, réalisé à Gallo-canta, et de Michel Jaussi, à Hornborga.

«*De tous les oiseaux voyageurs, c'est la Grue qui entreprend et exécute les courses les plus lointaines et les plus hardies.*» Buffon.

Bernard Chappatte nous emmènera en Champagne, qui, d'un lieu de passage est

devenu un lieu d'hivernage depuis la mise en service du Lac du Der en 1974. Ce lac sert à désengorger la Marne, à alimenter Paris en eau potable, il sert également de bassin de loisir en été et d'abris pour les Grues de l'automne au printemps.

Les travaux ont duré plus de 7 ans et sa construction nécessita la destruction de trois villages: Chantecoq, Champaubert-aux-Bois et Nuisement-aux-Bois. Aujourd'hui, il n'en reste plus que l'église de Champaubert sur la presqu'île de



S. Mayor

La conférence du mois au Muséum d'histoire naturelle



Giffaumont-Champaubert, et l'église de Nuisement entièrement démontée puis remontée à Sainte-Marie-du-Lac-Nuisement. Le cimetière a également été déplacé.

C'est jusqu'à 50000 Grues que l'on peut voir en un jour. Le pic a lieu généralement en octobre.

Nous découvrirons ensuite, grâce au diaporama de Gérald Hoiler, la situation des Grues qui auront poursuivi leur route jusqu'à Gallocanta, en Espagne.

Dès le mois de mars, toutes ces Grues remontent en Scandinavie afin de se reproduire dans les marais et les bois du Grand Nord. En chemin, elles se regroupent dans le sud de la Suède, dans la réserve Hornborga près de Skara. Michel Jaussi nous présentera quelques images de ce regroupement. Les Grues paradent et forment les couples avant de se disperser. A Pâques, quelques dizaines de milliers de Grues sont visibles... ainsi que 100000 Suédois le jour de Pâques!

Lors de cette séance, le Service de la Faune présentera sa toute dernière réalisation: une brochure dédiée aux batraciens et aux sites d'importance nationale à Genève. La brochure sera en vente, en avant première.

**Compte rendu de la  
63<sup>e</sup> assemblée générale de la  
Société Zoologique de Genève  
Mardi 17 février 2009 à 20h**

1. Présentation des comptes 2008: *accepté par l'assemblée*
  2. Rapport de la vérificatrice des comptes: *accepté par l'assemblée*
  3. Le nouveau comité se compose de:  
Président Michel Jaussi  
Trésorier Philippe Cuénoud  
Edition et fichier Corinne Charvet  
Assistant conférencier José Ojalvo  
Philippe Maunoir  
Stefano Pozzi  
Jean Marc Mitterer  
Patrick Charlier  
Excursions Edmond Guscio  
Dorothee Alfonso, vérificatrice
  4. Projets de financement acceptés:  
Vautours en Baronnie: après le Vautour fauve, le Vautour moine 1000 €  
Menaces sur le Maculinea, la biologie de la conservation appliquée aux zones humides: un exemple à la Rippe 1500 Frs  
Le projet de prix pour les meilleurs travaux réalisés par les étudiants de la HES de Lullier est accepté.
- Membres présents: 108

La partie administrative est suivie, à 20h45, du film d'Alain Rauss: Les Abruzzes: sanctuaire de l'Ours marsicain

**SOCIETE ZOOLOGIQUE DE GENEVE  
62<sup>e</sup> exercice**

**COMPTE DE PERTES ET PROFITS**

**Produits**

Cotisations	Fr. 7'105.00
Dons	Fr. 500.00
Intérêts CCP	Fr. 13.20
Versement pour sculpture	Fr. 950.00
Intérêts bancaires (frais déduits)	Fr. 57.15
<b>Total produits</b>	<b>Fr. 8'625.35</b>

**Charges**

Frais de conférences	Fr. 1'326.60
Frais CCP et postaux	Fr. 1'864.50
Dons de la SZG	Fr. 3'620.00
Site Internet	Fr. 217.00
Versement pour sculpture	Fr. 950.00
<b>Total charges</b>	<b>Fr. 7'978.10</b>
<b>Résultat au 31 décembre 2008</b>	<b>Fr. 647.25</b>

**BILAN**

	<b>Actif</b>	<b>Passif1</b>
Compte de chèque postal	Fr. 13'700.63	
Banque R936.478	Fr. 4'628.70	
Banque T966.584	Fr. 30'602.45	
Capital au 31 décembre 2007		Fr. 48'284.53
<b>Résultat au 31 décembre 2008</b>	<b>Fr. 647.25</b>	
	<b>Fr. 48'931.78</b>	<b>Fr. 48'931.78</b>

Genève, le 14 janvier 2009

## Compte rendu des excursions de la SZG en 2008

### Oiseaux hivernants de la rade de Genève

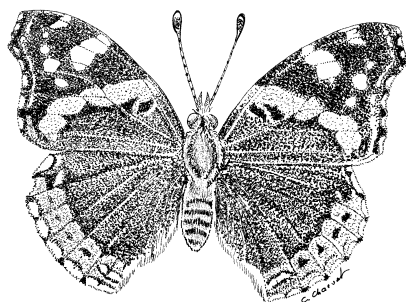
Notre sortie d'observation des oiseaux du lac durant la saison hivernale est une petite approche des 33 espèces régulières et des 13 irrégulières présentes chaque année sur tout le lac Léman, dont une grande partie seulement durant l'hiver avec plus de 120 000 oiseaux dénombrés (à l'exception des mouettes) (CIPEL).

### Chants de nos oiseaux familiers

Le long du Rhône, l'écoute du chant des oiseaux permet de s'émerveiller sur les beautés de la nature et de reconnaître les espèces souvent très peu ou plus visibles lors de l'apparition du feuillage; c'est d'une certaine manière nos deuxièmes jumelles. Quelques chants sont facilement perceptibles et mémorisables et ouvrent la voie à l'étude de chants plus difficiles à retenir. En résumé, une introduction à l'identification d'au minimum 40 chants d'oiseaux d'espèces différentes (précédentes sorties SZG).

### Les fourmis et papillons d'un mouchoir de poche genevois

Lors de cette sortie découverte sur le terrain de l'infiniment petit, nous avons observé 8-10 espèces de fourmis au moyen d'une loupe 30x et 3-6 espèces de papillons, à l'aide de jumelles. Une approche rapide faite dans le respect des spécimens vivants.



### Le Gypaète au Bargy

Le Massif du Bargy est l'endroit idéal pour l'observation du Gypaète et d'un certain nombre d'espèces de moyenne montagne.



**pro natura**  
Genève

# CONCOURS PHOTOS

## QUAI WILSON

### Appel à participation



À l'occasion du 100<sup>e</sup> anniversaire de Pro Natura, la section genevoise met sur pied une importante exposition de photographies le long de la rade durant tout le mois de juin 2009. Une centaine d'œuvres grand format, illustrant la faune et la flore de la région genevoise, y seront exposées.

**Le thème de l'exposition sera la biodiversité et la beauté du patrimoine naturel régional.**

Nous recherchons des photographies exceptionnelles, suscitant l'émerveillement, l'étonnement, l'admiration, voire la découverte d'organismes méconnus.

**Prix : 3'000.- au total pour les photos récompensées**

**Informations détaillées, inscriptions et conditions de participations**

[www.pronatura.ch/ge](http://www.pronatura.ch/ge)

Ou sur demande au 022 / 311 10 10

Pro Natura Genève – 16 rue Chausse-Coq – 1204 Genève – 022 / 311 10 10

Le Gypaète barbu fait l'objet d'une réintroduction depuis 1986 dans les Alpes: un immense programme avec 137 oiseaux relâchés de 1986 à 2006, dont 39 en Haute-Savoie de 1987 à 2005 (ASTERS).

### Passage des migrations

L'observation du passage des migrations a pour but d'augmenter notre connaissance des oiseaux afin de pouvoir mieux les protéger. Nos sorties ont lieu à deux endroits importants de passage et permettent d'avoir une présentation de l'immense travail du suivi des ornithologues. Au Défilé de l'Ecluse, plus de 400 000 oiseaux de plus de 90

espèces différentes sont observés (LPO, Ligue pour la Protection des Oiseaux, Haute-Savoie) durant leur passage sur environ 4 mois et demi. Au col de Bretolet (Station Ornithologique de Sempach), plusieurs milliers d'oiseaux de plusieurs dizaines d'espèces différentes sont bagués chaque année (env. 11 000 oiseaux de 84 espèces ont été bagués en 1999).

Remarque: les chiffres donnés sont des approximations de diverses études et varient en fonction des années, ils sont là pour donner un aperçu.

A renvoyer à  
Edmond Guscio  
37, rue du 31 Décembre  
1207 Genève

- s'inscrit pour l'excursion du .....
- Je dispose d'un véhicule et offre ..... places
- Je demande ..... places dans un véhicule

Attention au lieu et à l'heure du rendez-vous.

Précisez bien les dates.

Corrigez votre adresse si nécessaire et indiquez  
votre téléphone: .....

Nom, prénom .....

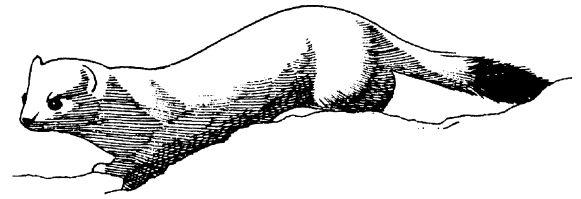
Adresse .....

Localité.....

**Changement**

**d'adresse:**

Corinne Charvet  
Muséum histoire nat.  
c.p. 6434  
1211 Genève 6



Guide: Edmond Guscio

Chants de nos oiseaux familiers. Reconnaissance d'espèces communes  
Samedi 4 avril 2009, parking du Musée à 13h30, retour vers 17h00  
Dimanche 26 avril 2009, parking du Musée à 8h30, retour vers 13h30



A travers la campagne genevoise jusqu'au bord du Rhône dans une de nos réserves naturelles, nous irons nous promener afin d'écouter les chants de nos oiseaux familiers, tels que les mésanges, les pouillots, les fauvettes, les grives et d'autres espèces faciles à observer.

Prévoir jumelles et habits selon la météo. Trajet en voiture. Peu de marche.

Vérifiez bien le lieu et l'heure du rendez-vous. Inscrivez-vous au moyen du talon ci-contre (au moins trois jours à l'avance par courrier A), ou par téléphone en laissant un message au 022 735 25 02 (environ un jour à l'avance), en précisant l'/les excursion(s), votre numéro de téléphone et si vous avez des places disponibles en covoiturage. Vous ne serez rappelé qu'en cas d'annulation. Les sorties ont normalement lieu par tous les temps.

E. Guscio

Les excursions de la SZG sont organisées bénévolement et sont ouvertes aux membres uniquement. Pour des sorties supplémentaires, nous vous conseillons la libellule (<http://www.lalibellule.ch/>), un groupe de biologistes qui organisent des excursions de qualité, ou encore le Centre Pro Natura de la Pointe-à-la-Bise.

Participez à la vie de  
«L'Hermine»  
en nous faisant part de  
vos observations ou  
réflexions sur la  
faune sauvage.  
Photos et dessins  
bienvenus !