

# L'HERMINE

Numéro 211

Septembre 2014

Bulletin de la Société zoologique de Genève

Tirage : 300 ex.

## Rédaction

Luc Rebetez  
luc.rebetez@gmail.com

Adresse de la Société:  
Muséum d'histoire  
naturelle  
SZG - Corinne Charvet  
CP 6434, 1211 Genève 6  
corinne.charvet@  
ville-ge.ch

Les réunions ont lieu le  
second mardi du mois  
à 20h00, sauf en janvier,  
juillet et août

Prochain délai  
rédactionnel:  
15 septembre 2014

Parution:  
9 fois par an.

CCP 12-13106-1  
<http://www.zool-ge.ch>

Consultez le site de  
la DGNP ou celui du  
GOBG, afin d'avoir  
des informations sup-  
plémentaires (texte  
extrait de ces 2 sites)  
*M. Jaussi*

Groupe ornithologi-  
que du bassin gene-  
vois:

<http://gobg.ch/>

Service de la protec-  
tion de la nature et  
du paysage:

[http://etat.geneve.ch/dt/direction\\_biodiversite-758-3987.html](http://etat.geneve.ch/dt/direction_biodiversite-758-3987.html)

Mardi 9 septembre à 20h15

## Les Teppes, 20 ans après Les Teppes au fil des saisons Conférence de Denis Landenbergue et Gottlieb Dandliker illustrée par Bernard Chappatte et Jacques Bugnon

Ce site (27 hectares), situé en face du Moulin-de-Vert, est formé de friches arbustives, d'étangs, de prairies sèches, de haies, d'anciennes gravières et de petits bosquets. Ce genre de milieu très diversifié ne se trouve plus ailleurs dans le canton, ce qui explique la diversité des espèces animales présentes. L'ensemble du site a été transformé suite à un plan de revitalisation terminé en 2001 ; quatre étangs ont été créés (8 hectares). L'un d'entre eux est consacré à la pêche et les trois autres à la nature, qui y a rapidement repris ses droits. Quatre observatoires permettent d'entrer dans l'intimité de ces points d'eau et de voir canards, limicoles et ardélidés se nourrir devant vos yeux.

Les meilleures périodes pour visiter les Teppes sont sans aucun doute le printemps et l'automne, saisons qui voient défiler un nombre très important de passereaux migrateurs en plus de tous les nicheurs : Hypolais polyglotte, Fauvettes grisette, des jardins et à tête noire, Tarier pâtre, Pie-grièche écorcheur, Tourterelle des bois, Bruant jaune, Pouillots fitis, siffleur et véloce, Rossignol (avec des densités très élevées), Torcol, Lorient, Coucou et Petit Gravelot. La Nette rousse apprécie les étangs et s'y reproduit depuis quelques années, tout comme le Blongios qui est généralement aperçu en vol lors de ses déplacements d'une roselière à une autre. Les Sternes pierregarins de la retenue de Verbois y font des incursions de pêche en été. Le Martin-pêcheur est vite devenu l'une des espèces phares du site, pour le grand plaisir des photographes.

Divers mammifères y trouvent également refuge : le sanglier, le chevreuil, le lièvre, le renard et le blaireau. Ouvertes et ensoleil-

lées, les friches sont riches en orchidées et attirent de nombreuses espèces d'invertébrés et de reptiles, certains d'origine méditerranéenne. Couvrant 8 hectares, les étangs ont été créés sur une ancienne terrasse alluviale. Ensemble, ils forment un bras mort, à l'emplacement d'un ancien méandre du Rhône et sont alimentés par la nappe phréatique du fleuve.

### Ceux par qui tout a commencé

Dans les années 1980, l'ensemble des Teppes abrite sur cent hectares les plus fortes densités suisses de populations d'Hypolais polyglottes, de Tourterelles des bois, de Rossignols philomèles, de Pouillots fitis et de Fauvettes à tête noire. C'est évidemment la réunion de milieux naturels variés qui lui vaut la place d'honneur dans l'Atlas genevois des oiseaux nicheurs avec 72 espèces recensées. Avant le remblayage des gravières inondables, le site de Verbois était aussi connu pour l'observation des échassiers. Le réaménagement des Teppes ne manquera pas de restituer l'attrait des lieux pour ces grands voyageurs.

(Re)-découvrons ce site à travers les conférences.



Photo de Râle d'eau par Jacques Bugnon

**La conférence du mois au Muséum d'histoire naturelle**

## *Retour sur la sortie insectes nocturnes du 21 juin aux Racle-rets*

Temps superbe, agréable dès 20h30. L'occasion de voir un Muscardin, un Lézard vert, et une multitude d'insectes et papillons, et deux espèces de chauves-souris dont nous avons écouté les cris à l'aide d'un petit récepteur.

Une sortie accompagnée par Bernard Landry et quelques collègues du Muséum, par Maxime Pastore et Pierre Baumgart de la SZG, ainsi que de nombreux spécialistes de la société d'entomologie. Une grande réussite, et merci au Muséum pour cette initiative.

*M. Jaussi*

*Quelques photos de la sortie:*

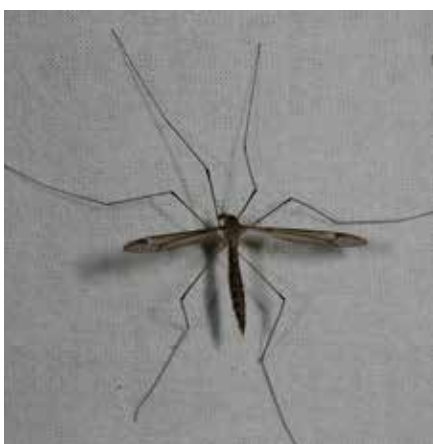




### ***Livre électronique pour photographe naturaliste***

La photographie de la nature est devenue de plus en plus populaire un peu partout en Europe, et des milliers de photographes enthousiastes parcourent aujourd'hui bois et campagnes dans le but de saisir pacifiquement sur l'image les animaux sauvages et les oiseaux. Dans la pratique cependant, photographier des créatures discrètes et farouches se révèle souvent bien moins facile qu'on aurait pu l'imaginer de prime abord...

C'est ici que les affûts photographiques peuvent se révéler précieux... Aux quatre coins de l'Europe, des dizaines d'opérateurs spécialisés proposent aujourd'hui des affûts « préparés ». En utilisant de telles structures, les photographes animaliers se voient épargner le long processus d'habituation des animaux et/ou des oiseaux convoités, et ont la (quasi-)garantie qu'ils ne reviendront pas « bredouilles », ceci même au terme d'un bref séjour sur place. Ceci sans occasionner le moindre dérangement aux créatures sauvages... Rien d'étonnant dès lors à ce que le nombre d'affûts photographiques actuellement disponibles soit en augmentation constante...



Le Répertoire des affûts photographiques pour la faune en Europe est le premier ouvrage entièrement consacré à ce sujet. Il rassemble une somme d'informations actualisées qui n'avait jusqu'ici jamais été rassemblée en une seule et même publication.

La première partie du rapport est une introduction au concept des affûts photographiques pour la faune sauvage et à l'évolution de ces structures sur notre continent. La seconde partie rassemble une description de tous les affûts et de tous les opérateurs gérant ceux-ci, dans tous les pays d'Europe où de tels affûts sont actuellement disponibles. L'ouvrage est complété par une série de listes de référence, ainsi qu'une liste d'adresses de contacts utiles.

Le Répertoire se compose de 270 pages (format A4) riches en informations utiles et intéressantes pour les photographes animaliers : au total, non moins de 448 affûts gérés par 71 opérateurs dans 18 pays d'Europe sont décrits, et plus de 340 espèces différentes d'animaux et d'oiseaux sont mentionnées.

*M. Jaussi*

*Détails et commande:*  
<http://www.bureauidesguides.eu/fr/publications>



A renvoyer à  
Edmond Guscio  
37, rue du 31 Décembre  
1207 Genève

- s'inscrit pour l'excursion du .....
- Je dispose d'un véhicule et offre .....
- Je demande .....

places dans un véhicule

Attention au lieu et à l'heure du rendez-vous. Précisez bien les dates.

Corrigez votre adresse si nécessaire et indiquez votre téléphone: .....

Nom, prénom .....

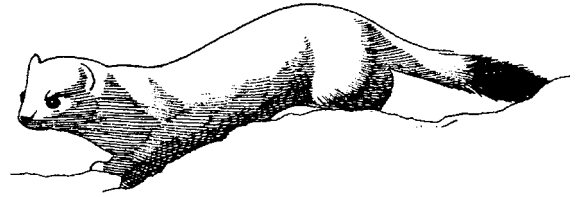
Adresse .....

Localité.....

**Changement**

**d'adresse:**

Corinne Charvoet  
Muséum histoire nat.  
c.p. 6434  
1211 Genève 6



Guide: Edmond Guscio

### Observation d'oiseaux migrateurs

**Dimanche 21 septembre 2014, parking du Musée à 8h00 ou à 8h30 à Valleiry (devant la Mairie), retour vers 13h30.**

Comme d'habitude en automne, nous aurons l'occasion d'observer la migration des oiseaux sur le magnifique site de Fort-l'Ecluse. Des rapaces comme les Buses, les Bondrées et les Faucons parmi beaucoup d'autres migrateurs seront au rendez-vous. Si nous avons le temps, nous pourrions aussi aller le long du Rhône vers l'Etournel.

Possibilité de participer au suivi des migrations pour les amateurs.

Prévoir jumelles, longue-vue, carte d'identité et habits chauds. Trajet moyen en voiture, (autopartage si accord avec participants). Peu de marche.

Vérifiez bien le lieu et l'heure du rendez-vous. Inscrivez-vous au moyen du talon ci-contre (au moins trois jours à l'avance par courrier A), ou par téléphone en laissant un message au 022 735 25 02 (environ un jour à l'avance), en précisant l'/les excursion(s), votre numéro de téléphone et si vous avez des places disponibles en covoyage. Les sorties seront confirmées la veille par téléphone.

E. Guscio

La Société Zoologique de Genève organise des sorties nature pour ses membres. Un membre du comité met sur pied bénévolement un projet de sortie auquel participent des membres adultes, les enfants étant sous la responsabilité de leurs parents, et donne les consignes de prudences habituelles.

Chaque participant est responsable de sa propre situation et doit être couvert par son assurance maladie-accident personnelle. De même il n'y a pas d'obligation pour le participant de rester avec le groupe pendant la durée prévue de l'excursion, chacun étant libre de ses initiatives puisqu'il en assume seul les conséquences éventuelles.

Pour des sorties supplémentaires, nous vous conseillons la libellule (<http://www.lalibellule.ch/>), Les Naturalistes romands ([www.naturalistes-romands.ch](http://www.naturalistes-romands.ch)), Le Groupe Ornithologique du Bassin Genevois ([www.gobg.ch](http://www.gobg.ch)) ou encore le Centre Pro Natura de la Pointe-à-la-Bise ([www.pronatura-ge.ch](http://www.pronatura-ge.ch))

Participez à la vie de «L'Hermine» en nous faisant part de vos observations ou réflexions sur la faune sauvage.  
Photos et dessins bienvenus !