

L'HERMINE

Numéro 213

Novembre - Décembre 2014

Bulletin de la Société zoologique de Genève

Tirage : 300 ex.

Rédaction

Luc Rebetez
luc.rebetez@gmail.com

Adresse de la Société:
Muséum d'histoire
naturelle
SZG - Corinne Charvet
CP 6434, 1211 Genève 6
corinne.charvet@
ville-ge.ch

Les réunions ont lieu le
second mardi du mois
à 20h00, sauf en janvier,
juillet et août

Prochain délai
rédactionnel:
15 décembre 2014

Parution:
9 fois par an.

CCP 12-13106-1
<http://www.zool-ge.ch>

Mardi 11 novembre à 20h

Prix de la SZG et de la SEG aux étudiants de l'hepia et film de René Morf, voir P. 2 et P. 3

Comparaison de méthodes de comptage pour le cerf (*Cervus Elaphus*) dans trois populations du canton de Vaud (Suisse)
Présentation le 11 novembre par Ludovic Longchamps.

Après avoir totalement disparu d'Europe occidentale au XVIII^e siècle, le cerf élaphe est aujourd'hui de retour en Suisse. On compte actuellement pas moins de 30'000 individus dans notre pays et les effectifs sont en constante augmentation. Principalement cantonné aux Alpes et au massif du Jura, on observe de plus en plus d'incursions sur le Plateau, laissant présager son retour en plaine.

Ce retour n'est toutefois pas sans conséquence. On fait face dès lors à de nombreux conflits car le cerf est responsable de dégâts aux cultures agricoles et aux peuplements forestiers. Ainsi, afin de gérer au mieux les populations de cet animal, il est nécessaire de pouvoir les dénombrer précisément.

Ce travail a pour objectif de fournir aux gestionnaires de la faune un comparatif de trois méthodes de comptage afin de leur proposer les meilleures solutions pour dénombrer ces animaux : les comptages par piégeage photographique, les écoutes au brame et les comptages nocturnes au phare.

Ces méthodes ont pu être étudiées sur plusieurs points : leur capacité à détecter les animaux, leur coût, leur besoin en ressources humaines ou encore leur intérêt social. Pour terminer, ces études se sont déroulées sur trois sites du canton de Vaud : la région de la Dôle, le Mont Aubert et les Alpes vaudoises.

Les principaux résultats obtenus lors de ce travail seront présentés lors de la conférence.

Cette étude s'est effectuée dans le cadre d'un travail de diplôme à la haute école du paysage, d'ingénierie et d'architecture de Genève (hepia) en filière Gestion de la nature, en collaboration avec la direction Générale de l'Environnement du canton de Vaud, division Biodiversité et Paysage (DGE-BIODIV).

Les chouettes de montagne dans les aires protégées de la Chapelle d'Abondance : Diagnostique des populations et de leurs habitats

Ce travail sera présenté par Daniel Comte lors de la conférence d'avril 2015.

Remise de deux prix par la Société d'entomologie de Genève

Vous trouverez plus de détails sur les travaux primés en page 3.

RAPPEL DE COTISATION

25% des membres n'ont pas payé leur cotisation... merci de faire le nécessaire.

Gratuit pour les moins de 25 ans

FS 40.- pour les plus de 25 ans

FS 50.- pour les couples et familles

Coordonnées bancaires:

compte CCP 12-13106-1

code IBAN CH86 0900 0000 1201 3106 1

La conférence du mois au Muséum d'histoire naturelle

Film au Museum le mardi 11 novembre en 2^e partie de soirée

Les hirondelles et les guêpiers, deux espèces qui creusent le sable pour se reproduire. A la recherche de ces espèces, et d'autres qui vivent dans les mêmes milieux, dans le canton de Genève.

Un film de René Morf, tourné en 2013.

Programme du mardi 9 décembre à 20h au Museum: Conférence et film

Chats sauvages et domestiques : une bonne entente ? Présentation par le Dr Béatrice Nussberger

Beaucoup de chats domestiques se promènent dans le Jura suisse. Lors de ces promenades, ils rencontrent parfois le chat sauvage d'Europe qui y habite. Que se passe-t-il quand chats sauvage et domestique se rencontrent ? Et que se passe-t-il si la rencontre aboutit à une portée de chatons ?

Pour la conservation des espèces, le croisement entre espèces sauvages et domestiques est souvent considéré comme défavorable à l'espèce sauvage. En effet, suite au croisement, les adaptations à l'environnement propres à l'espèce sauvage risqueraient de se perdre et, à la longue, l'espèce sauvage pourrait même disparaître. C'est pourquoi le chat sauvage est considéré comme une espèce menacée surtout du point de vue génétique. Pourtant, un mélange de gènes pourrait aussi être favorable, s'il génère de nouvelles adaptations.

Pour la protection du chat sauvage, il est essentiel de savoir si ce sont les effets défavorables ou favorables du croisement qui prévalent. Un premier élément de réponse est de savoir si les croisements sont fréquents et où ils ont lieu.

Rencontre avec les Ours, film de Pierre Walder

Ce film raconte l'histoire de nombreuses rencontres, sur plusieurs continents.

De l'Ours marsicaïn dans les Abruzzes, à l'Ours brun scandinave, de l'Ours blanc au Svalbard aux Ours du nouveau monde, comme le Grizzli ou le kermode, au nord de Vancouver.

Un film monté en 2010, une histoire racontée par Jean-Luc Wey



Haut, une image extraite du film de René Morf.

Milieu, une image extraite du film de Pierre Walder.

Bas, chat sauvage (image) et chat domestique se ressemblent, bien qu'ils aient évolué différemment depuis plus de 230'000 ans.

Deux prix remis par la Société d'entomologie de Genève

Inventaire des abeilles sauvages à la Chassagne d'Onnens (VD) et propositions de mesures

Travail réalisé par Maéva Forster.

Résumé : Grâce aux insectes pollinisateurs, les milieux naturels et anthropisés conservent leur richesse floristique. Parmi eux, les abeilles sont les pollinisateurs les plus efficaces. Le déclin qu'elles subissent ces dernières décennies peut être causé par de nombreux facteurs. Ces éléments entraînent la perte de micro-habitats qui sont essentiels au maintien des abeilles sauvages, en leur fournissant sources de nourriture et sites de nidification. La Chassagne est une colline de 46 ha, située sur la commune d'Onnens (VD). Ses conditions édaphiques et climatiques si particulières en ont fait un milieu rare dans la région. Cette réserve naturelle classée à l'Inventaire fédéral des paysages, monuments et sites naturels et à l'Inventaire fédéral des prairies et pâturages secs renferme une biodiversité exceptionnelle et reconnue concernant de nombreux groupes. Les abeilles sauvages sont cependant encore peu étudiées sur les lieux. Un inventaire de ce groupe d'insectes a été effectué du mois de mai au mois de juillet 2014, et 196 individus ont pu être récoltés, représentant 56 espèces et 16 genres différents, le tout réparti en 5 sous-familles. Des mesures sont proposées afin de favoriser les abeilles sauvages en améliorant l'offre et la connectivité des ressources alimentaires et des sites de nidification.

Evaluation des techniques de recensement pour deux grands coléoptères du bois *Cerambyx cerdo* (L., 1758) et *Lucanus cervus* (L., 1758).

Travail réalisé par Marc Schubert

Résumé : En 2014, 6 techniques de recensement ont été évaluées, sur 3 sites, sur le Plateau Suisse, à Genève. Le but de l'étude vise à comparer leur efficacité pour avérer la présence du Grand capricorne, *Cerambyx cerdo* (L., 1758), et du Lucane cerf-volant, *Lucanus cervus* (L., 1758), dans le cadre de bureaux d'études : à savoir leur efficacité en fonction de leur coût et de leur temps de mise en œuvre. Les deux recherches actives, la chasse à vue et la recherche d'indices fournissent de bons résultats et sont peu onéreuses ; les trois types de pièges, piège bière, piège Barber et piège vitre, se révèlent coûteux à

cause du temps consacré aux relevés ; la détection acoustique n'a pas fourni de résultats sur le terrain, mais les enregistrements de stridulation de Lucane réalisés en laboratoire ainsi que les nombreuses morsures d'insectes enregistrées sur le terrain laissent espérer de belles perspectives de développement.

« Faunegeneve » : ou comment stimuler la collecte d'informations sur la faune du canton !

Ce projet ambitieux permettra une émulation des naturalistes genevois autour d'un outil participatif sur le modèle d'ornitho.ch

La plateforme de saisie réunira tous les groupes faunistiques présents sur le canton. Elle aura aussi vocation à renseigner et intéresser les participants, voire les béotiens.

Le projet est encore en construction, tant au niveau du système lui-même que des différents acteurs et leur implication plus ou moins directe.

A terme, cet outil devra permettre de renforcer la connaissance de la faune du canton, notamment en vue de sa protection, son développement et de sa gestion.

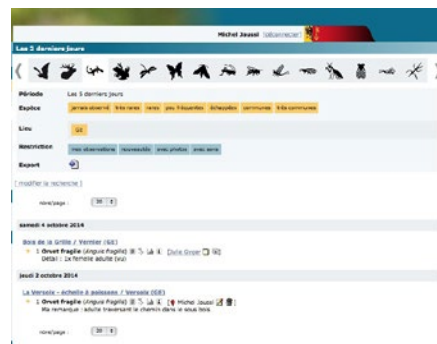
Afin d'animer ce site, un pool d'intéressés doit encore se mettre en place. Il nous faudra des vérificateurs et des animateurs pour les différentes catégories de taxa.

Des nouvelles seront mises en ligne régulièrement.

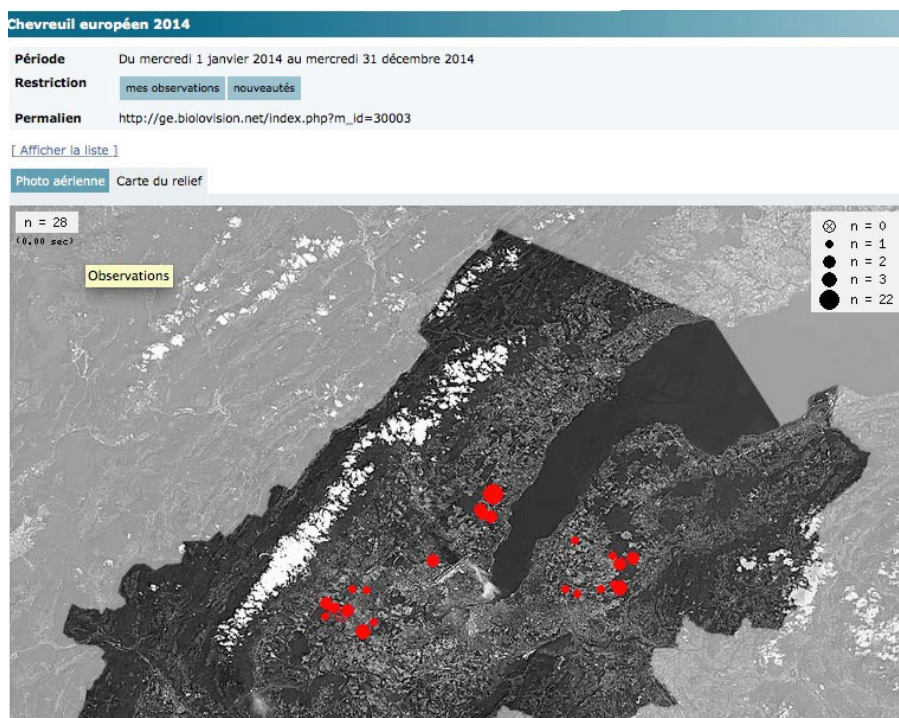
Une version mobile est également prévue.

En bref, il s'agit de faire connaître et aimer la faune genevoise auprès de la population la plus large possible.

Bertrand Von Arx



Capture d'écran du nouveau site participatif « Faunegeneve ». La création d'un compte permettra d'annoncer ses observations et d'en garder l'historique.



Capture d'écran de la carte de répartition du chevreuril sur le canton de Genève, sur le site internet faunegeneve.

A renvoyer à
Edmond Guscio
37, rue du 31 Décembre
1207 Genève

- s'inscrit pour l'excursion du
- Je dispose d'un véhicule et offre
- Je demande

places dans un véhicule

Attention au lieu et à l'heure du rendez-vous. Précisez bien les dates.

Corrigez votre adresse si nécessaire et indiquez votre téléphone:

Nom, prénom

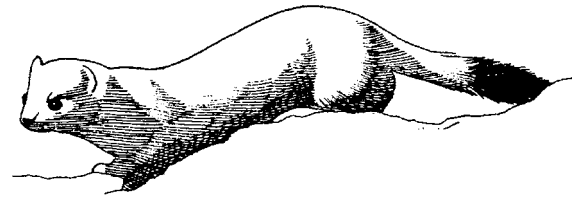
Adresse

Localité.....

Changement

d'adresse:

Corinne Charvoet
Muséum histoire nat.
c.p. 6434
1211 Genève 6



Guide: Edmond Guscio

Rade de Genève

Dimanche 23 novembre 2014, Rendez-vous à la jetée des Eaux-Vives à 9h00, fin de sortie prévue vers 13h30 à Excenevex.

Depuis la jetée, nous longerons les rives afin d'observer diverses espèces d'oiseaux hivernants et migrateurs tels que les innombrables Fuligules, les divers Laridés, les Canards Souchet et Chipeau parmi bien d'autres. Prévoir jumelles, longue-vue, carte d'identité (pour Excenevex) et habits très chauds. Déplacements à pied, en mouette et en voiture jusqu'à Excenevex.



Un Canard Souchet que nous aurons peut-être la chance d'observer lors de la sortie.

Vérifiez bien le lieu et l'heure du rendez-vous. Inscrivez-vous au moyen du talon ci-contre (au moins trois jours à l'avance par courrier A), ou par téléphone en laissant un message au 022 735 25 02 (environ un jour à l'avance), en précisant l'/les excursion(s), votre numéro de téléphone et si vous avez des places disponibles en covotage. Les sorties seront confirmées la veille par téléphone.

E. Guscio

La Société Zoologique de Genève organise des sorties nature pour ses membres. Un membre du comité met sur pied bénévolement un projet de sortie auquel participent des membres adultes, les enfants étant sous la responsabilité de leurs parents, et donne les consignes de prudences habituelles.

Chaque participant est responsable de sa propre situation et doit être couvert par son assurance maladie-accident personnelle. De même il n'y a pas d'obligation pour le participant de rester avec le groupe pendant la durée prévue de l'excursion, chacun étant libre de ses initiatives puisqu'il en assume seul les conséquences éventuelles.

Pour des sorties supplémentaires, nous vous conseillons la libellule (<http://www.lalibellule.ch/>), Les Naturalistes romands (www.naturalistes-romands.ch), Le Groupe Ornithologique du Bassin Genevois (www.gobg.ch) ou encore le Centre Pro Natura de la Pointe-à-la-Bise (www.pronatura-ge.ch)

Participez à la vie de «L'Hermine» en nous faisant part de vos observations ou réflexions sur la faune sauvage.
Photos et dessins bienvenus !